

Método práctico de Fibonacci para el mercado de Forex

Por Kent Marshall y Rob Moubray

Traducido sin ánimo de lucro para uso propio por Foncoski

Índice

1.- Introducción a los Números de Fibonacci	1
2.- Niveles de comercio de Fibonacci	2
3.- Convergencia de Fibonacci	8
4.- Ejemplos de comercio	10
5.- Punto de parada (Stop Loss)	
6.- Conclusión	
7.- Renuncia	

Introducción a Números de Fibonacci.

La serie Fibonacci de números es

1,1,2,3,5,8,13,21,34,55,89,144,

Los números son calculados simplemente por agregando la suma de los dos números

anteriores.

Por ejemplo $3 + 5 = 8$, $5+8 = 13$, $8+13 = 21$, etc.

En forex, las proporciones Fibonacci son usadas extensivamente para calcular objetivos de puntos de salida y puntos de entrada para profesiones. Estos niveles de Fibonacci son fiables porque un número grande de comerciantes profesionales los usa, y todos vigilan los precios a estos niveles.

Vamos a ver como se averiguan estas proporciones.

Tome cuatro números de Fibonacci secuenciales

Ej. 13, 21, 34, 55

Dividiendo un número el siguiente conseguimos las proporciones:

$13/21 = 0.618$	o	el 61.8 %
$34/55 = 0.618$	o	el 61.8 %
$34/21 = 1.618$	o	el 161.8 %
$55/34 = 1.618$	o	el 161.8 %
$21/55 = 0.382$	o	el 32.8 %
$13/34 = 0.382$	o	el 32.8 %
La raíz cuadrada de		$0.618 = 0.786$
Y la raíz cuadrada de		$1.618 = 1.27$

Para el Forex las proporciones importantes de Fibonacci son:

0.382	El 38.2 %
0.50	El 50 %
0.618	El 61.8 %
0.786	El 78.6 % (el 76.4 % es usado sobre gráficos Metatrader $38.2 \times 2 =$ el 76.4 % " " y $34/144 = 0.764$) (el Precio hace con frecuencia un retroceso exacto al nivel 76.4 % y el 76.4 es recogido por muchos agentes de bolsa de forex)
1.27	El 127 %
1.618	El 161.8 %
2.618	El 261.8 %

Derechos de autor ® 2005 Forex Empresa de Investigación de Sistemas

Reservados todos los derechos por todo el mundo

Niveles de comercio

de Fibonacci

Introducción:

Los niveles de Fibonacci son un instrumento muy poderoso en el comercio forex. Pueden ser usados en el aislamiento o en combinación con otras señales, por ejemplo gráficos de velas, indicadores o el modelo de gráfico. En este libro usaremos señales de confirmación de puntos para la entrada y salida. (El Modelo de Gráfico y el Modelo de Velas (Candelero) son tratados más detalladamente en " la Guía del Día del Comercio Provechoso en Forex " ("Guide to Profitable Forex Day Trading") que está disponible de www.forextechniques.com)

Los sistemas de compra incluyen las velas de formaciones optimista, la estrella de mañana, la pinza inferior, doble inferior y una rotura del alto de una barra interior. Para vender los sistemas incluyen las formaciones pesimistas que incluyen: la estrella de Venus, la cima de pinza, la cima doble y una rotura del bajo de una barra interior

La metodología será demostrada usando ejemplos verdaderos que usan gráficos y explicaciones.

Uno puede aplicar estos métodos sobre cualquier plazo de tiempo de 5 min., días, ---Poniendo los niveles de Fibonacci sobre las gráficas, hay que mirar hacia atrás cada vez sobre el gráfico para ver los máximos y mínimos significativos. Esto puede implicar mirar hacia atrás días y hasta semanas. Hay comerciantes que estudian todos los plazos de tiempo diferentes según las líneas de Fibonacci, las gráficas utilizadas semanales o mensuales según este el mercado. La convergencia de niveles de Fibonacci diferentes pueden ocurrir si los niveles se colocan sobre gráficos de plazo de tiempo diferentes. Donde la convergencia ocurre, los niveles se hacen más significativos. Es importante buscar la convergencia con los Apoyos y Niveles de Resistencia y con las Líneas de tendencia diarias

Recordemos a Fibonacci

Recordemos lo mas importante a desglosar

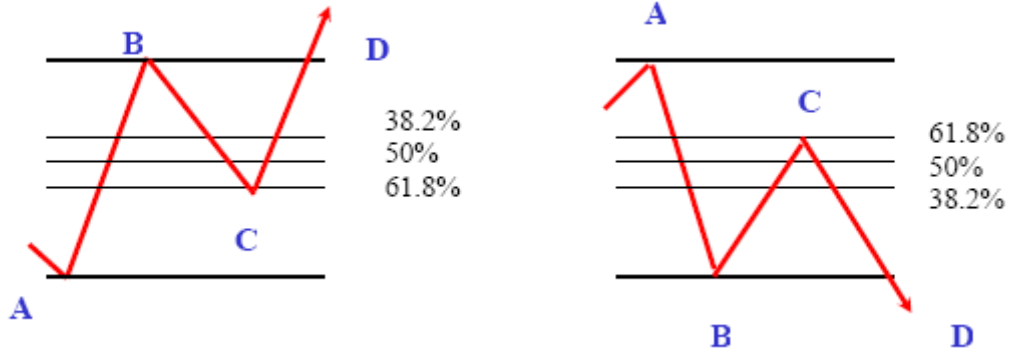
.Los principales Niveles a ver son:

El 38.2 %, el 50 %, el 61.8 % y el 78.6 %. (o el 76.4 %)

Es típico del mercado reconstruirse después de que un movimiento fuerte y antes de la continuación .El mercado no siempre golpeará estos niveles exactamente. Por ejemplo, el precio a veces puede invertirse en medio del camino entre el 50 % y el 61.8 %. El Precio puede llegar o disparase a un nivel de Fibonacci mas alto. Recordemos que el 61.8 % y el 76.4 % son niveles muy populares para reconstituir el mercado. Mire estos niveles sobre escalas de tiempo diferentes. Es mejor esperar una señal de confirmación en o cerca del punto C antes de la entrada en el mercado. La parte difícil de los niveles de Fibonacci es saber cual será el nivel que sostendrá los precios.

Para una compra, el precio debería elevarse de una oscilación baja en el punto A hasta una oscilación alta en el punto **B** y retroceder al punto C en uno de los niveles de Fibonacci. Una oscilación a la baja a un punto final en la línea de C .la línea mas baja de las líneas medias es el punto más bajo de la oscilación.

Para vender, los precios debería caer desde una oscilación alta en el punto A hasta una oscilación bajo en el punto la B y retroceder hasta el punto C. Busque en los gráficos intradiarios los máximos y mínimos, máximos y mínimos diarios, 2 días los máximos y mínimos, de 3 a 5 días los máximos y los mínimos etc.



El gráfico de velas es el más fiable para los niveles de Fibonacci y líneas de resistencia. Los gráficos de velas son también buenos para señalar el final de un retroceso.

En los “dobles picos” y en los “dobles valles” a menudo aparecen niveles de Fibonacci por ejemplo retrocesos del 61,8 % o la prolongación al 1,382 %.

Copyright 2005 Forex Systems Research Company

Reservados todos los derechos por todo el mundo

Ejemplo de un Sistema de Venta

(Donde Punto alto = Swing High y Punto bajo = Swing Low)



Ejemplo de un Sistema de compra

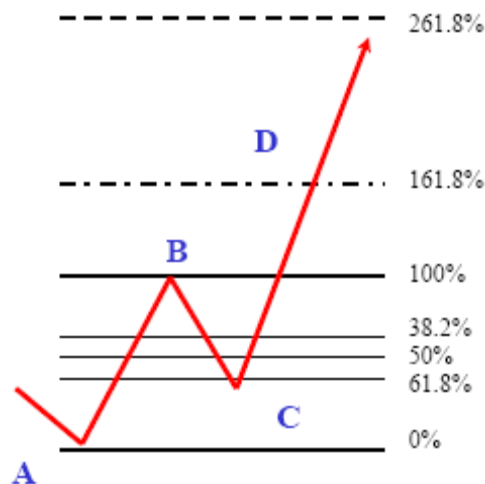


Fibonacci Extensiones, Expansiones o Proyecciones.

El punto objetivo **D** (el Objetivo de Beneficio) y el punto de retroceso señalado por **C** puede ser calculado

Por midiendo el número de pips de punto A al punto B, después efectuando las operaciones siguientes:

Fibonacci Target	Formula for points C or D
38.2%	$(B-A) \times 0.382 - B = C$
50%	$(B-A) \times 0.5 - B = C$
61.8%	$(B-A) \times 0.618 - B = C$
78.6%	$(B-A) \times 0.786 - B = C$
100%	$(B-A) \times A + A = D$
127%	$(B-A) \times 1.27 + A = D$
161.8%	$(B-A) \times 1.618 + A = D$
200%	$(B-A) \times B + A = D$
261.8%	$(B-A) \times 2.618 + A = D$



Líneas o metas de Fibonacci **Formula para el calculo de los puntos C ó D**

La mayor parte de software de gráficos (charting) tienen estas extensiones disponibles por lo que los cálculos no son necesarios.

Normalmente, en los gráficos comerciales, para un retroceso hacemos clic izquierdo sobre el punto A y arrastramos la línea hasta el punto B luego liberamos el ratón.

Comúnmente, el 61.8 % retroceso va hasta un incremento del 161.8 %. A veces el 100 %, el 200 % y extensiones del 261.8 % entran en el juego.

Mucho dinero se ha hecho usando el **ABCD** (también llamaron 1234) el modelo que usa en retrocesos para entrar y en incrementos para salir. Entre cerca de la señal C y la salida en el punto la D.

El mejor modo de determinar si un movimiento es una *retirada* (pullback) o no, es determinar si el precio se mueve en la dirección de la tendencia principal. Si el precio mueve contra el sentido de la tendencia principal podremos hacer inversiones teniendo en cuenta el 38.2 %, el 50 %, el 61.8 % o el 78.6 % de las líneas de Fibonacci . A veces el precio se consolidará en una o en cada uno de los niveles antes de continuar. De ahí es importante esperar una señal de confirmación antes de la nueva entrada en la dirección inversa.

La gráfica siguiente ilustra esto. En el movimiento del GBPUSD consolidado en **B** el 38.2 % de retroceso. Note que no hay aquí ninguna señal de inversión y que el GBPUSD fue retrocediendo hasta que alcanzó el nivel del 61.8 %. Podemos ver un Modelo de Velas de “La Estrella de la Mañana” (Morning Star) y una línea de Apoyo que proporciona una señal de inversión en el punto C en la convergencia con el 61.8 % de retroceso.



En el eje de ordenadas pone (pero no tiene importancia):

El 11 de febrero de 2005 el 11 de febrero de 1900 14 de Feb el 14 de febrero de 1200 el 14 de febrero 20:00 15 febrero 0400 el 15 de febrero 12:00 el 15 de febrero 20:00 el 16 de febrero 0400 el 16 de febrero 12M el 16 de febrero 20:00 el 17 de febrero 0400 el 17 de febrero de 1200

Fibonacci Convergencia o Confluencia

Aplice Fibonacci a retrocesos e incrementos respecto a un número con diferentes máximos y mínimos para encontrar un nivel donde 2 o más retrocesos o incrementos están en el mismo nivel. Esto le dará un nivel con una posibilidad grande de encontrar un punto decisivo.

La convergencia consiste en cuando la coincidencia de 2 o más relaciones de precio de Fibonacci viene juntos con una gama relativamente apretada.

Por ejemplo, una convergencia de Fibonacci consiste en donde un 38.2 % de una subida, un 50 % del otra y un 61.8 % de otra distinta, convergen sobre la misma área de la gráfico. Un incremento de Fibonacci puede converger con un retroceso de Fibonacci con una pequeña diferencia.



Dos retrocesos de Fibonacci han sido utilizados en la grafica encima de dos puntos diferentes puntos de bajadas. Tres agrupaciones de puntos son el resultado:

- A** Donde el 61,8% y el 32.8 % de retroceso coinciden
- B** Donde el 38,2 % y el 23.6 % de retroceso coinciden
- C** Donde el 61.8 % y el 100 % de retroceso coinciden.

Ejemplos de Graficas Comerciales:

Ejemplo 1.

GBPUSD grafica (chart) de 30 minutos.



En este gráfico, tenemos un modelo clásico de ABCD donde en el Gráfico de Velas vemos el punto de entrada (de compra) en el punto C, un retroceso desde el 76.4 % justo en el punto donde se forma una Estrella de la Mañana.

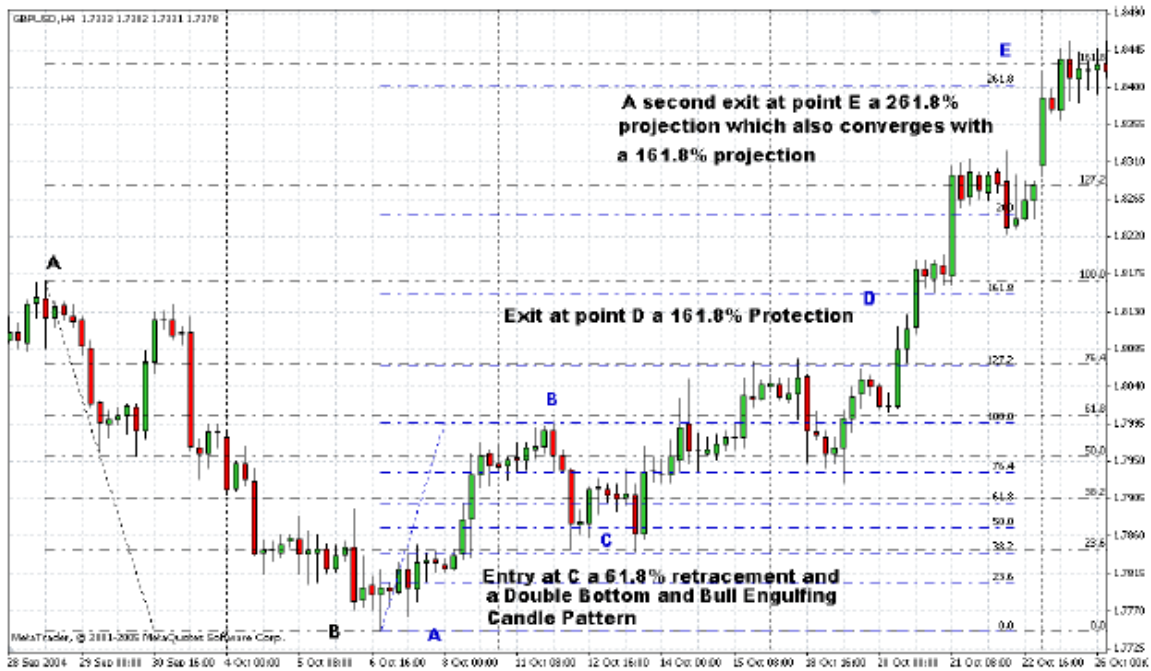
El punto C estaba en el 76,4 % y no el 61,8 % (el 76,4 % es muy conocido sobre el par GBPUSD), pero además del modelo esperado en Gráfico de Velas nos encontramos con la Estrella de la Mañana lo que nos confirma la inversión y un comercio favorable señalando la línea D como limite en la línea situada en el 161,8 %.

Note también el punto C estaba cerca de un Doble Valle en conjugación con el punto la E y formó un Modelo Más Alto que el Bajo (Higher Low Pattern) con el punto 1.

Copyright © 2005 Forex Systems Rascarch derechos de empresa reservados por todo el mundo

Ejemplo 2

Par GBPUSD de 4 horas.

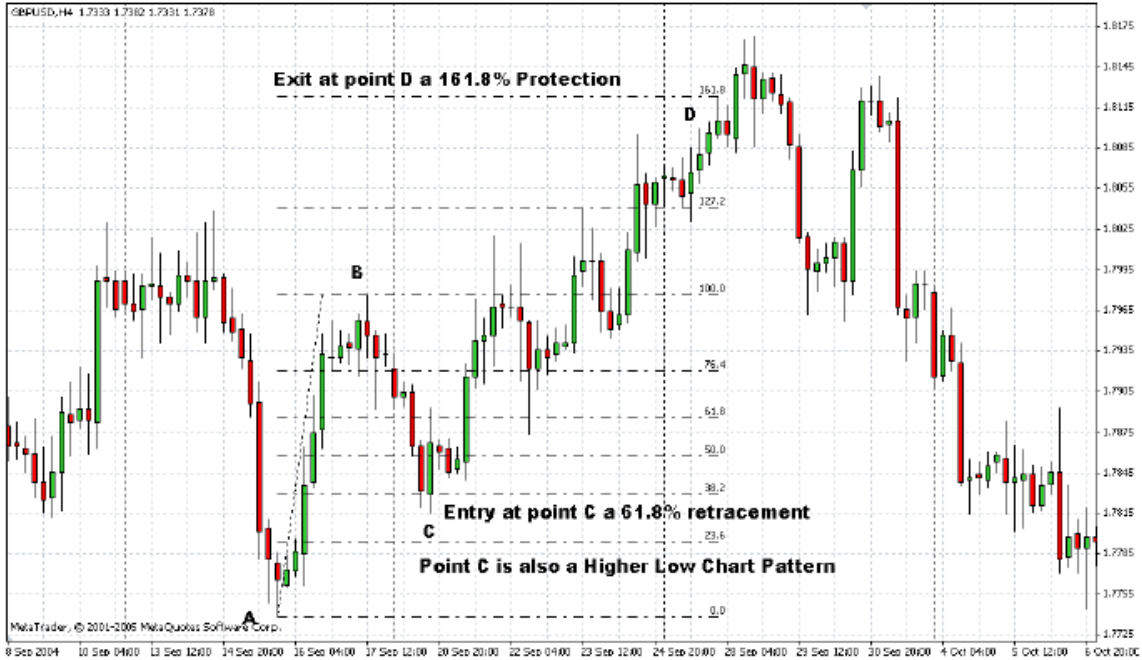


Fijándonos en el par GBPUSD en el gráfico de 4 horas tenemos los dos ejemplos de inversión:

1. Entrada en **B** de Punto sobre el Toro que Sumerge vela con una Salida Objetivo en el 61.8 % retracement del movimiento un **a B**

El modelo **de ABCD** con entrada en C que es el retroceso del 61.8 % del movimiento de A a B confirmada por el Doble Valle en el punto C o la “Vela del Toro (comprador) Sumergido” encima de C. Las salidas comerciales están en la proyección del 161.8 % en la D o en el 261.8 % en la E. La una o la otra salida dio ganancias muy buenas. Observe que hay una Convergencia de Fibonacci en el punto la E.- Observe también que el punto la D también forma una Cima Doble con el punto A. Esta convergencia de la Cima Doble y la proyección del 161.8 % aumenta la fiabilidad del punto de salida.

Ejemplo n° 3
GBPUSD 4 Horas



Otra vez la utilización del **ABCD** modela otra inversión buena a largo plazo con la entrada del retroceso del 61.8 % confirmado por un Modelo de Carta Más alto Bajo.

Salida en el punto **D** en la Proyección del 161.8 % del movimiento del punto A al B...

Ejemplo nº 4 GBPUSD 4 horas



En este ejemplo, el Gráfico de Velas muestra un Modelo de Rechazo Bajista (Bearish Rejection) que es una convergencia de velas en una línea de resistencia, en el retroceso del 50 %. Note como el par monetaria fue rechazado en este nivel.

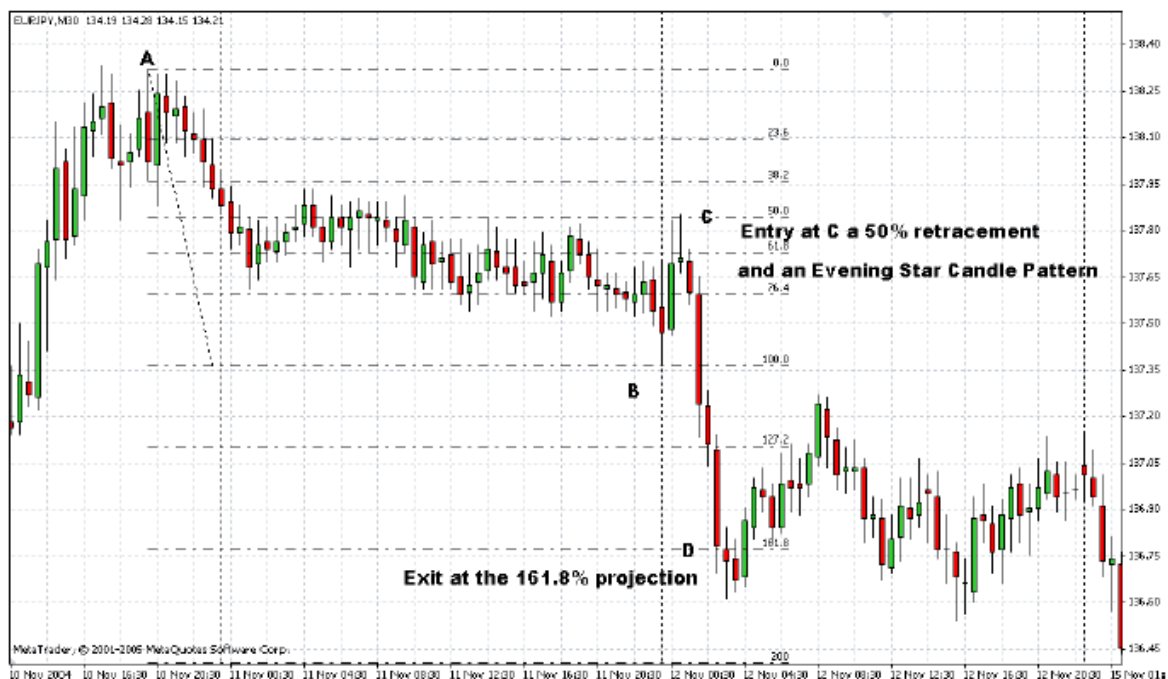
El primer objetivo del movimiento es el punto 161.8 %. En un punto entre **la B y la D** proporciono un pequeño apoyo donde el precio se retiró un poco antes de continuar hacia abajo. Esto fue causado por comerciantes que salen del mercado en y alrededor de ese punto.

Copyright 2005 Forex Systems Research Company

Reservados todos los derechos por todo el mundo

Ejemplo n° 5

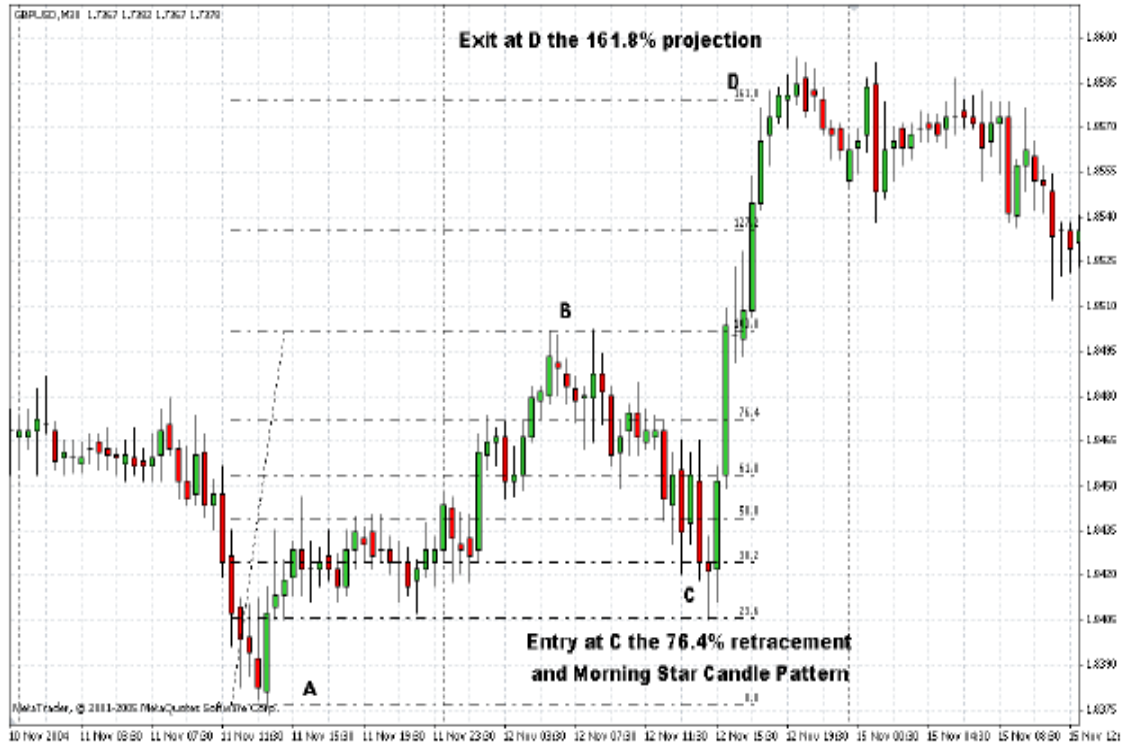
EURJPY 30 minutos



Este ejemplo es de un mercado muy corto en el tiempo, solo de 30 minutos. Observe como la cotización oscila alrededor de C que pasó de ser un punto de retroceso del 50 % a un máximo antes de la continuación a la baja de la cotización en el corto plazo. También podrían llamar esto "una Trampa para Compradores" (bulltrap) como un comprador podría haber entrado en la **B**, para encontrar únicamente un mercado rápidamente en inversión. Es importante mirar la acción de precios por encima y alrededor de los principales niveles de Fibonacci. Como la tendencia estaba bajando, los comerciantes buenos habrían esperado la inversión en C antes de la colocación de sus inversiones

Observe como el movimiento fuerte a corto plazo termina cerca de la proyección del 161.8 % del movimiento en el punto **B**. Aquí es donde la mayor parte de los comerciantes recogieron sus ganancias, causando un obstáculo.

Ejemplo 6 GBPUSD



Esto es un ejemplo similar al ejemplo anterior con los precios probando alrededor del nivel del 76.4 % y retroceso al punto C. Otra vez la señal de C proporcionó un punto de entrada bueno para un mercado largo. Un Modelo de Vela de Estrella de la Mañana proporciona la confirmación de entrada.

Ejemplo n° 7
GBPUSD 1 hora



En este ejemplo vemos como un mercado bueno puede ser aprovechado en el Doble Pico / la Estrella de Venus (Double Top / Evening Star) en el punto **B** y con un retroceso al objetivo del 61.8 %.

El gráfico muestra como eficaz el 61.8 % el retroceso de Fibonacci. Un mercado largo colocado justo encima " del Punto C " proporcionó un mercado muy provechoso. La entrada es confirmada por una Estrella de la Mañana en el punto C y por la convergencia del retroceso del 61.8 % con una Línea de Apoyo.

Los Puntos de Salida son mostrados sobre el gráfico siguiente

Observe en el área de consolidación / retroceso como el GBP retrocede del punto **B** al nivel del 50 % para continuar el retroceso hasta señalar C en el nivel 61.8 %.

También observe como el GBP prueba nuevamente señalando la B (formándose Doble Pico y la Estrella de Venus) antes de la reconstitución. Estas nuevas pruebas de Máximos anteriores y Ventas (mugidos) ocurren con frecuencia. (Dobles Pico que se Forman / Profundizan o "el Mas Bajo de los Mínimos" o "la Mas Alta de las Ventas").

Ejemplo n° 8

GBPUSD gráfico de 1 hora



Este gráfico es el mismo que el gráfico anterior, pero muestra las proyecciones de Fibonacci. Vemos un mercado de venta (largo) colocando en "C", hay una Estrella de la Mañana, con los objetivos de:

1. 161.8 en "D"
2. ó 200% en "E"
3. ó hasta el 261.8% en "F".

ATENCIÓN

- Aproveche los movimientos provechosos. Observe como el precio ha consolidado o ha girado en los niveles de Fibonacci.
- Los niveles de Fibonacci pueden ser usados para cualquier plazo de tiempo y el concepto sigue siendo el mismo. Por eso pueden ser usados para tomar posiciones en el comercio del intradiario.
- Observe las áreas de consolidación en o cerca de los niveles más importantes de las líneas de Fibonacci. Hay una consolidación justo debajo del nivel de proyección del 161.8 %. Los diferentes programas (software) de gráficos (charting) y de la inclusión de precios no siempre dan exactamente los mismos niveles de Fibonacci. Esto a pasa frecuentemente y los comerciantes tienen que estar atentos y responder en consecuencia.

Ejemplo n° 9
GBPUSD grafico de 4 horas



Observe el gran retroceso en el punto B, el comerciante tiene que estar despierto en estos niveles críticos. En este caso, si el comerciante aspirara el retroceso del 76.4 %, la presencia del bajista (pesimista) que aparece con la vela en B era la señal para cerrar el mercado (comercio) y reexaminar el grafico (empezar de nuevo).

Ejemplo n° 10
EURUSD grafo de 15 minutos



Este ejemplo nos muestra la fuerza los Niveles de Fibonacci que influyen en el mercado.

Primero tenemos el estándar el ABCD con el punto de C en el retroceso del 61.8 %.

El precio subió hasta la línea del 127.2 %, luego retrocede hasta D en la línea de apoyo creada en B al cambiar de resistencia a línea de apoyo. El precio entonces se elevó al 200 % en G donde se consolidó durante más de un día. Más tarde se acerca a la proyección del 261.8 %.

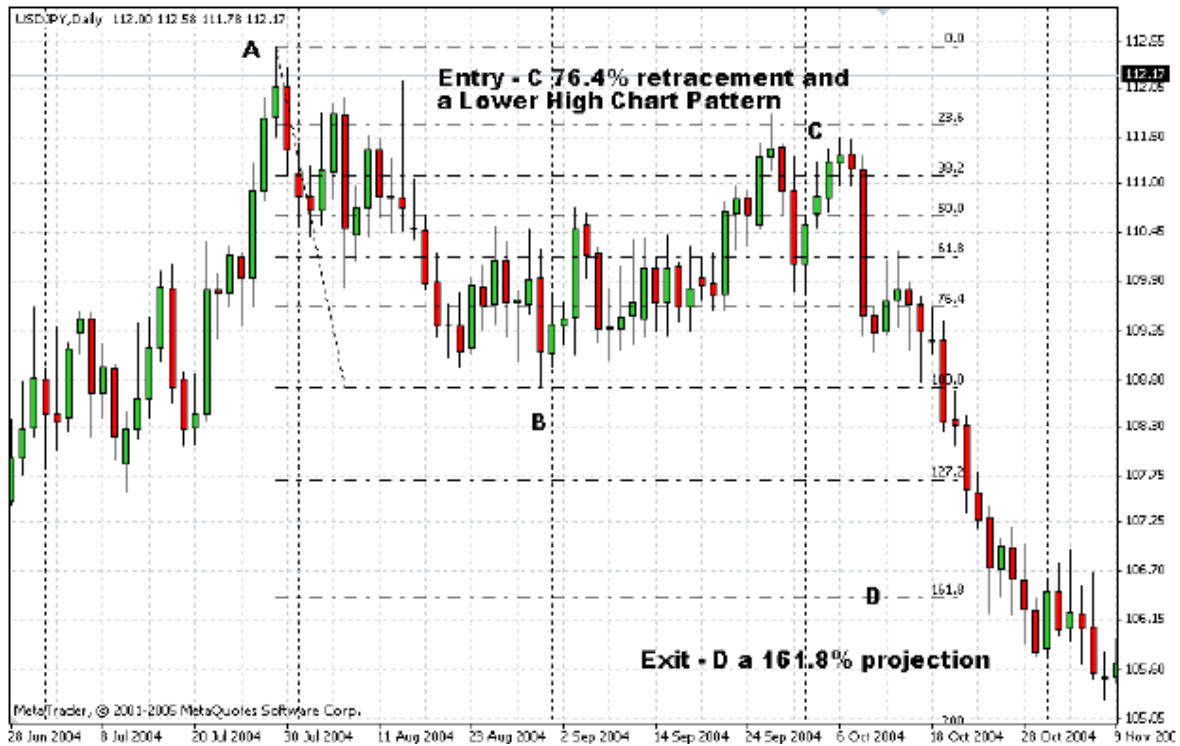
El lo importante es que los movimientos de mercado van a objetivos definidos, y el inversor debe de ser capaz de encontrar estos objetivos por adelantado. Hemos encontrado que los niveles de Fibonacci son muy útiles en la determinación por adelantado de estos objetivos.

Ejemplo 11
EURUSD gráfico Diario (Daily Chart)



Este ejemplo ilustra como usted puede usar los métodos de Fibonacci sobre las gráficos diarios de la misma manera que los usa sobre los más períodos pequeños períodos.

Ejemplo nº 12
USDJAP Diario



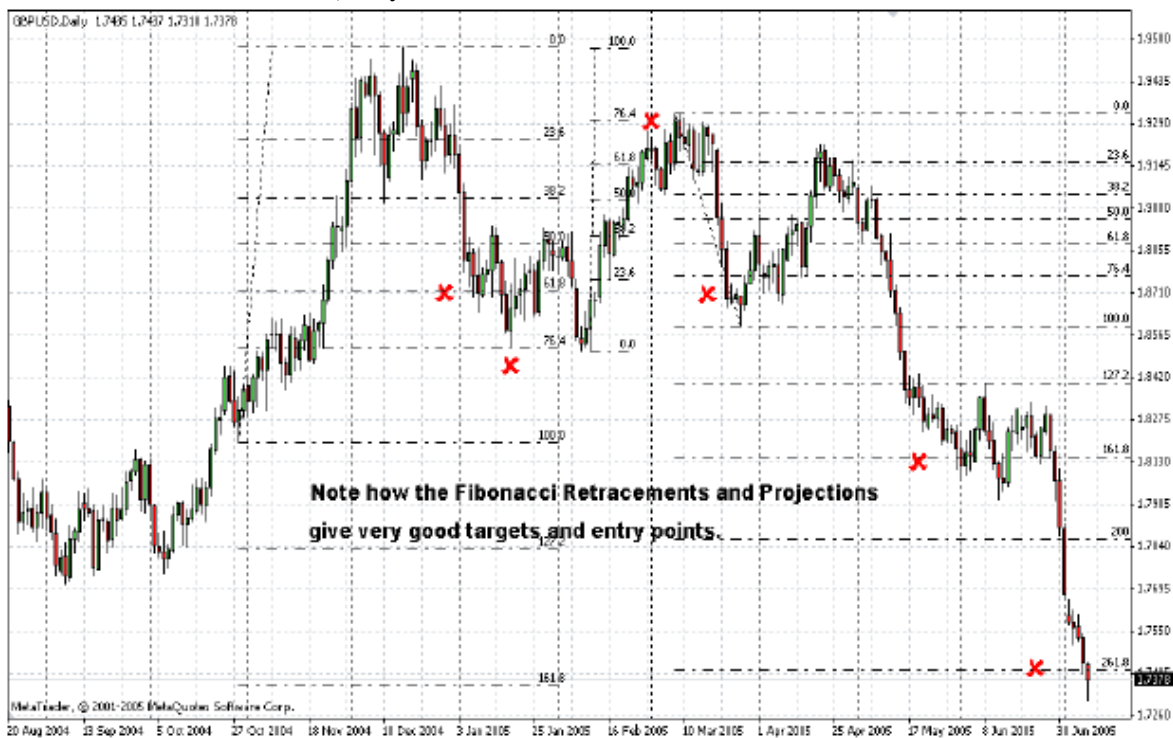
Ejemplo del Método de Fibonacci sobre un grafico diario,

Hay dos señales buenas para entrar en C.

El dibujo de “Alta de la mas baja” (Lower High Chart Pattern)

El dibujo de la “Estrella de Venus” (Evening Star Candle Pattern).

Ejemplo n° 13
GBPUSD Grafico diario (Daily Chart)



Este es un ejemplo de lo verídicos, de lo que se puede confiar en las líneas de Fibonacci.

La GBPUSD con frecuencia reconstituye al nivel del 76.4 %.

Observe como Fibonacci es eficaz sobre todos los períodos, de ahí si usted negocia los períodos más cortos es muy importante observar los niveles de Fibonacci sobre el período más alto porque estos nos pueden advertir de los cambios de la tendencia principal.

Ejemplo 14

GBPUSD Gráfico de 1 Hora



Este ejemplo nos muestra dos objetivos potenciales para el mercado entrado del punto C sobre la Estrella de la Mañana, el Modelo de Gráfico Más alto Bajo y el retroceso del 76.4 % del movimiento a B.

Hay dos salida objetivo señala la proyección del 161.8 % en la D en el movimiento de A a B o el retroceso del 76.4 % del movimiento de A₁ la B₁. Observe que la GBPUSD se mueve en retroceso del 61.8 % (A1-a la B1) siguiendo hasta D1 el 76.4 %. En el 61.8 % no había en ninguno de los Gráficos nada que indique una inversión por lo que uno se quedaría mucho tiempo. Sin embargo en el punto D1 vemos una inversión producida por un vendedor (Oso) que Sumerge el Modelo de Gráfico de Velas.

Este ejemplo muestra la importancia para poner todo el Fibonacci posible.

Ejemplo n° 15 EURUSD Day Chart



Este ejemplo muestra un mercado bueno con una entrada en la **B**, una Estrella de la Mañana el Modelo de Gráfico de Velas con una nueva prueba del Bajo.

Salidas en el 61.8 % o el 76.4 %. Observe que se confirma la inversión en el punto C con un Vendedor {Oso} que Sumerge el Modelo de Gráfico de Velas entonces un Modelo de Vela “Alta de la mas Baja”.

Observe la inversión justamente debajo del 61.8 % con retroceso a la línea de apoyo en la D. La Estrella de la Mañana / el Toro {*Comprador*} que Sumerge el Modelo confirma la continuación del mercado largo y proporciona un punto de entrada nuevo para los que salieron sobre el fracaso de alcanzar el retroceso del 61.8 % desde la **A** a la **B**.

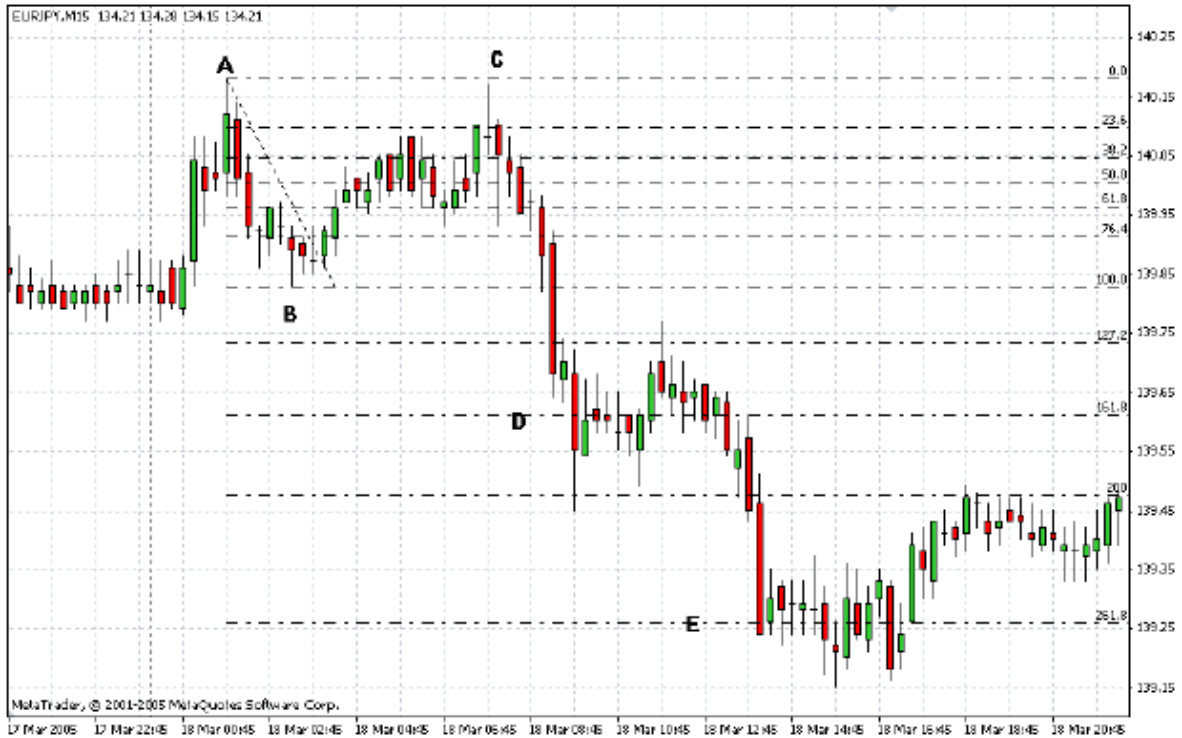
Ejemplo n° 16
EURJAP 1 día (Day Chart)



Hay una entrada de venta (short, “corta”) debajo de C después de que el EURJPY invierte del retroceso que venia desde el 61.8 % del movimiento desde B, con señales de confirmación del Modelo de "Alta de la mas baja" (Lower High) y la "estrella de Venus" (Evening Star). La salida está en la D cuando lo confirmó la Estrella de la Mañana. Observe que el precio a girado antes del objetivo del 161.8 %. **Por eso** los comerciantes tienen que ser conscientes que el precio no siempre alcanza los Niveles de Fibonacci.

Una entrada de entrada de compra (largo, long) está en la D como ha confirmado la Estrella de la Mañana (Morning Star), la salida esta en E en el retroceso del 61.8 % de C a la D y lo confirma la Estrella de Venus (Evening Star).

Ejemplo 17
EURJPY Gráfico de 15 minutos



El gráfico muestra los ejemplos típicos de consolidaciones en la D, en el nivel del 161.8 % de AB y la E en el nivel del 161.8 % de AB.

La entrada venta (short, corto) está en C Doble Pico (Double Top) y el Modelo de Estrella de Venus (Evening Star) y sale en la D o la E.

Copyright 2005 Forex Systems Research Company

Reservados todos los derechos por todo el mundo

PUNTO DE PARADA (Stop Loss)

El Forex es un mercado sumamente volátil. La tasa de cambio se puede mover 150 puntos o más en unos minutos sobre todo si hay una noticia importante o la intervención de un banco central. Por ejemplo, cuando Alan Greenspan hizo un comentario y próximo en el tiempo el Gobierno Japonés intervino en el mercado, las divisas afectadas se movieron considerablemente.

Hay que fuerza y agilidad mental para cerrar posiciones, cerrar con perdidas o arriesgarse a perder el capital que nos confiaron. Hay que cursar una orden de deshacer posiciones inmediatamente.

Para evitar esto fijaremos anticipadamente un donde usted planea salir el mercado si el mercado se mueve contra usted. Esto le obliga a seguir una estrategia de salida que consiga que usted salga del mercado alrededor del precio de salida que decidió anticipadamente. Si posible, el lugar mas indicado para colocar **PUNTO DE PARADA (Stop Loss)** es justo encima o debajo de la línea de apoyo o de una resistencia.

Un punto de parada (stop loss) nunca debería exceder sus cantidades de riesgo máximas. Nunca habría que aumentar su punto de parada (stop loss) después de que usted ha entrado en un mercado y ha establecido su precio de salida.

Son importantes las **PROPORCIONES DE RECOMPENSA DE RIESGO** por lo que deben de ser calculadas.

Es recomendable una proporción de recompensa de riesgo de 1:1.5.

Un riesgo de 30 Pips para un beneficio de 45 Pips o arriesgar 40 Pips para 60 Pips de beneficio.

El mejor lugar para colocar los PUNTOS DE PARADA (Stop Loss) son:

15 Pips por encima de la última oscilación alta para un mercado de VENTA (SHORT, CORTO).

10 Pips por debajo de la última oscilación baja para una mercado DE COMPRA (LARGO, LONG).

Un lugar alternativo para un punto de parada (stop loss) sería justo por delante del siguiente nivel de Fibonacci. Por ejemplo compra en retroceso en el 61.8 % y el punto de parada (stop loss) colocado debajo de retroceso del 78.6 %.

Es muy importante aplicar los susodichos cálculos sobre su riesgo / la recompensa.

Si los paradas exceden sobre los cálculos del riesgo / recompensa, hay que pensar muy seriamente en NO ENTRAR en el mercado.

Puntos de Parada Móvil (Moving Stops)

Es importante proteger su beneficio.

Un camino es de usar un punto de parada (stop loss) móvil.

Cuando el mercado se hace provechoso, usted mueve el Punto de Parada (stop loss) Móvil (Moving Stops) para reducir su riesgo.

Siguiendo con el ejemplo anterior:

- Cuando el mercado se mueva 10 pips en su favor, el movimiento del Punto de Parada (Stop Loss) se reducirá en 10 pips y quedará reducido en su Punto de Parada (Stop Loss) a 30 pips.
- Se continua reduciendo el punto de parada (stop loss) cada vez el mercado se mueve otros 10 pips en su favor. Aquí su parada podrá ser quitada y le quedará un mercado en libertad.
- Cuando el mercado alcanza el 75 % de su objetivo original del beneficio comience cada vez a ajustar más la distancia de su parada al precio de mercado del momento.
- Cuando no hay ningún signo de una inversión en el mercado, piense en salir de su límite y siga usando la técnica de parada móvil para proteger ganancias y seguir la tendencia.
- Cuando hay evidencia fuerte de una inversión en el mercado, cierre su posición con una orden de mercado y piense en abrir una posición nueva en la nueva dirección del mercado. **Usted necesitará mucha práctica para hacer esto en la práctica.**

Sabemos que después de una reunión (Concentración) grande hay siempre una consolidación que es básicamente un retroceso a un nivel de Fibonacci

Usted tiene que tener una parada que no siga el mercado demasiado estrechamente. Las pequeñas oscilaciones del mercado pueden ser 20 - 30 pips o más y sacarán las paradas que son demasiado pequeñas. Se sugiere que las paradas deberían estar a 30 a 40 puntos en la mayor parte de casos, sobre todo al principio de una tendencia. Sin embargo, la mejor posición para las paradas es la susodicha y debajo de los puntos de resistencia o el apoyo como mencionamos anteriormente.

Ejemplos de gráficos adicionales.
Ejemplo n° 18
GBPUSD 1 hora



En el gráfico buscamos una entrada el 20 de mayo entonces usamos el instrumento de dibujo de Fibonacci para dibujar una línea del alto de la gama del día anterior (el 19 de mayo) al bajo de aquel día. Precio reconstituido al 61.8 % e invertido hacia abajo.

El Instrumento de Dibujo de Fibonacci fue usado sobre el punto (un 1.8432) y el punto la B (1.8331) para encontrar el objetivo de beneficio en la extensión del 161.8 % (1.8250). Esto era un objetivo razonablemente exacto como el Precio invertido en 1.8232.

Algún negociante de Forex señala C para calcular sus objetivos de beneficio. Comprobemos los objetivos para ver si es una buena decisión para este caso.

$$1^{\text{st}} \text{ target} = C - 0.618(A-B) = 1.8390 - 0.618 \times (1.8432 - 1.8331) = 1.8390 - 62 = 1.8328$$

$$2^{\text{nd}} \text{ target} = C - 1.0(A-B) = 1.8390 - (1.8432 - 1.8331) = 1.8390 - 101 = 1.8289$$

$$3^{\text{rd}} \text{ target} = C - 1.618(A-B) = 1.8390 - 1.618 \times 101 = 1.8390 - 163 = 1.8227$$

Del gráfico{*De la carta*}, podemos ver que pusieron un precio cortado por los dos primeros objetivos e invirtieron 5 pips por encima del 3 objetivo. El punto C el método era más exacto que el Instrumento de Dibujo de Fibonacci en este mercado pero hemos visto cientos de profesiones donde el Instrumento de Dibujo era el punto sobre o sólo de 5 pips.

Para los que quieren investigar el punto C el método, los cálculos para una compra (mucho tiempo el mercado está la parte de enfrente de aquellos mostrados encima.

$$\begin{aligned} 1r \text{ objetivo} &= C - 0.618 \text{ " una b " } = 1.8390 - 0.618 \times \\ & (1.8432 - 1.8331) = 1.8390 - 62 \\ & = 1.8328 \end{aligned}$$

$$\begin{aligned} 2o \text{ objetivo} &= C - 1.0 \text{ " una b " } = 1.8390 - (1.8432 - \\ & 1.8331) = 1.8390 - 101 \\ & = 1.8289 \end{aligned}$$

$$\begin{aligned} 3r \text{ objetivo} &= C - 1.618 \text{ " una b " } \\ & = 1.8390 - 1.618 \times \\ & 101 - 1.8390 - \\ & 163 = 1.8227 \end{aligned}$$

De la gráfico, podemos ver que pusieron un precio cortado por los dos primeros objetivos e invirtieron 5pips

Encima del 3r objetivo. El punto C el método era más exacto que el Fibonacci el Dibujo del Instrumento en este comercio pero hemos visto cientos de profesiones donde el Instrumento de Dibujo era el punto sobre o sólo de por 5 pips.

Para los que quieren investigar el punto C el método, los cálculos para una compra (mucho tiempo el comercio) está la parte de enfrente de aquellos mostrados encima.

i.e.

$$\begin{aligned} 1^{st} \text{ target} &= 0.618(B-A) + C \\ 2^{nd} \text{ target} &= 1.0(B-A) + C \\ 3^{rd} \text{ target} &= 1.618(B-A) + C \end{aligned}$$

Conclusión

Los trabajos de metodología están bien sobre todos los plazos de tiempo diferentes y pueden ser usados para el comercio de día, el comercio de oscilación y el comercio de posición.

La razón por qué las proporciones de Fibonacci son muy acertadas es porque proporcionan un punto de entrada bueno y un objetivo de salida bueno. Un punto decisivo podría ser un retroceso del 38.2 % sobre el gráfico de la 4 hora y un 61.8% retroceso sobre un gráfico de un 15 minuto.

Negación

Ninguna de las técnicas habladas en este libro debería ser usado sin un estudio extenso, probando y el comercio de papel. Los autores no hacen ninguna garantía o garantizan al contenido o la exactitud de la información.

Forex el comercio tiene recompensas grandes potenciales, pero también el riesgo grande potencial. Usted debe ser consciente de los riesgos y estar dispuesto a aceptarlos para invertir dinero en el mercado Forex.

No comercie con el dinero el que usted no puede permitirse a perder. Esto no es, ni solicitud ni una oferta de comprar / vende Forex. Ninguna representación es hecha que cualquier cuenta va a o probablemente ir a alcanzar ganancias o pérdidas similares a aquellos hablados en este libro. El funcionamiento pasado de cualquier metodología de comercio no es necesariamente indicativo de resultados futuros.

Los métodos los que hemos incluido con este trabajo de libro para nosotros, pero los compradores de este libro e usan la información en ello completamente en su propio riesgo. Los dueños de Empresa de Investigación de Sistemas Forex no aceptan ninguna responsabilidad en el respeto de ninguna pérdida o daño que proviene de ningún empleo de la información contenida en este libro e.

Conclusión

Los trabajos de metodología bien sobre todos los plazos de tiempo diferentes y pueden ser usados para el comercio de día, el comercio de oscilación y el comercio de posición.

La razón por qué las proporciones Fibonacci son muy acertadas es porque ellos proporcionan un punto de entrada bueno y un objetivo de salida bueno. Un punto decisivo podría ser un 38.2 % retracement sobre la gráfico de la 4 hora y un 61.8 % retracement sobre una gráfico de un 15 minuto.

Negación

Ninguna de las técnicas habladas en este libro debería ser usado sin el estudio extenso, atrás probando y el comercio de papel. Los autores no hacen ninguna garantía o garantizan al contenido o la exactitud de la información.

Forex el comercio tiene recompensas grandes potenciales, pero también el riesgo grande potencial. Usted debe ser consciente de los riesgos y estar dispuesto a aceptarlos para invertir dinero en el mercado forex.

No comercie con el dinero el que usted no puede permitirse a perder. Esto no es, ni solicitud, ni oferta de comprar/vender forex. Ninguna representación es hecha que cualquier cuenta va a o probablemente ir a alcanzar ganancias o pérdidas similares a aquellos hablados en este libro. El funcionamiento pasado de cualquier metodología

de comercio no es necesariamente indicativo de resultados futuros.

Los métodos los que hemos incluido con este trabajo de libro para nosotros, pero los compradores de este libro e usan la información en ello completamente en su propio riesgo. Los dueños de Empresa de Investigación de Sistemas Forex no aceptan ninguna responsabilidad en el respeto de ninguna pérdida o daño que proviene de ningún empleo de la información contenida en este libro.

Copyright © 2005 Forex Systems Research Company Reservados todos los derechos por todo el mundo